

La politique internationale d'IBM en faveur de l'environnement

Les efforts d'IBM en matière d'écologie se traduisent par une **politique environnementale** où le groupe s'engage à jouer un rôle de précurseur tout en faisant valoir les principes suivants:

- . Assurer au personnel des postes de travail respectueux de leur santé ;
- . Etre un voisin conscient de ses responsabilités écologiques ;
- . Economiser les ressources naturelles grâce à la récupération et au recyclage ;
- . Développer, fabriquer et commercialiser des produits respectueux de l'environnement ;
- . Adopter des circuits de développement et de production non dommageables pour l'environnement; éviter de polluer ;
- . Utiliser l'énergie de manière rationnelle ;
- . Soutenir la recherche de solutions au plan mondial ;
- . Respecter l'ensemble des prescriptions légales et engagements volontaires ; éditer des normes internes rigoureuses.

Les grandes étapes des programmes environnementaux IBM

En 1971 déjà, IBM lance un **programme de protection de l'environnement**

Informations sur la politique IBM en matière d'environnement

- Site Internet d'IBM Corporation sur l'environnement : ibm.com/ibm/Environment/
- Site Internet d'IBM Suisse sur l'environnement : ch.ibm.com/ibmch/environ1-ge.html
- Rapport annuel d'IBM Corporation sur l'environnement (Progress Report, en anglais)

Pour tout complément d'informations :

Hans Walker

Responsable **sécurité** produits et aspects environnementaux

IBM Suisse

Bahnhofstr. 4, CH-3073 Gümligen

Case postale, (BE2N)

Tél : + 41 58 333 20 11

Fax : + 41 58 333 2550

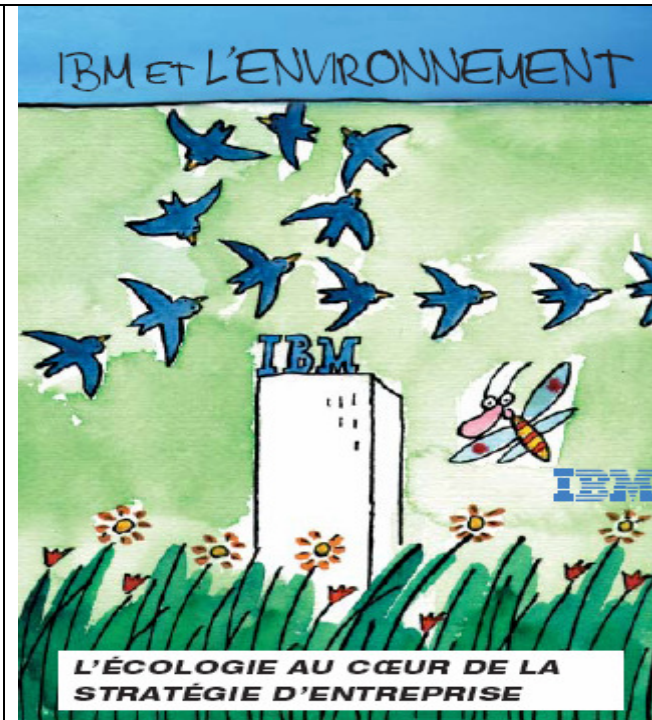
Natel : + 41 79 413 0458

E-mail : walk@ch.ibm.com



Des mesures en faveur de l'environnement

- . Déménagement en 2005 du siège de Zurich-Altstetten dans un bâtiment Minergie® assurant une consommation énergétique inférieure à 40 kWh/m².
- . Promotion des transports en commun grâce à une conception



. En 2002, IBM a utilisé 6,64 pour cent de matériaux plastiques recyclés pour ses boîtiers et composants internes. Ces éléments répondent aux mêmes exigences que les matériaux neufs.

. Depuis 2002, la fabrication des boîtiers recourt exclusivement à des plastiques sans halogènes, qui présentent l'avantage d'être ininflammables.

. Sur les Intellistation, seul du matériel recyclé est utilisé pour les grandes pièces en plastique du boîtier.

. Les substances nocives pour l'environnement telles que le cadmium et le mercure ne sont pas autorisées dans les appareils IBM, sauf lorsqu'aucune solution équivalente n'est disponible, par exemple pour le rétroéclairage des écrans plats avec des lampes à

d'envergure mondiale.

. A partir de 1980, les nouveaux produits et circuits de fabrication sont soumis à des **études d'impact sur l'environnement**.

. En 1989, IBM Suisse annonce le premier programme au monde de reprise et de recyclage des appareils usagés.

. Dès 1992, le programme **Environmentally Conscious Products (ECP)** met en place un organe chargé d'assurer la conformité à nos principes écologiques de l'ensemble du cycle de production, de la conception au développement, et de la fabrication à l'élimination. Tous les nouveaux produits doivent satisfaire aux standards écologiques fixés à l'échelle de l'ensemble de la compagnie.

. Répertoriées dans les **Product Environmental Profiles (PEP)**, les caractéristiques des produits IBM fournissent des indications sur la consommation d'énergie, le poids et les dimensions des produits en question, ainsi que sur les risques d'émissions chimiques, les matériaux, l'emballage, les accessoires, les possibilités de recyclage et les aspects liés à la sécurité.

Le schéma directeur d'IBM Suisse et son champ d'action en

moderne de la mobilité .

. Offre d'**abonnements avantageux** pour les pendulaires dans toute la Suisse.

. Système de **Mobility CarSharing**, pour une mobilité combinée lors des déplacements professionnels.

. Mise à disposition au siège social d'un « Car Pool » proposant des véhicules hybrides destinés à réduire les émissions toxiques dans les agglomérations (depuis 2003).

. Participation à la **convention SWICO pour le recyclage**, qui garantit la reprise des appareils usagés ainsi que leur élimination et leur recyclage dans le respect de l'environnement ;

. Tri et élimination séparés des déchets ;

. Utilisation exclusive de papier blanchi sans chlore ou de papier écologique ;

. Influence sur la conception et le développement des nouveaux appareils, de façon à ce que ces derniers puissent satisfaire aux exigences et aux prescriptions de la Suisse en matière d'écologie et d'efficacité énergétique ;

. Mise en avant des qualités écologiques dans la déclaration du fabricant ;

. Collaboration au sein de groupes de travail nationaux et internationaux consacrés à la problématique de l'écologie et de l'efficacité énergétique ;

. Collaboration avec les autorités afin de privilégier des solutions écologiques optimales ;

. Lancement du projet *in balance with nature*, destiné à sensibiliser et responsabiliser l'ensemble des collaborateurs aux moyen d'activités d'information et d'actions concrètes ;

. Dans le cadre de l'Année internationale de l'eau, participation d'IBM Suisse au projet hydraulique SODIS consacré au traitement de l'eau dans les pays du tiers monde.

mercure. Ces lampes sont toutefois démontées et éliminées comme il se doit une fois les appareils en fin de vie.

. IBM utilise dans 97 pour cent des cas une technique de pulvérisation pour la coloration de ses boîtiers, ce qui rend ces derniers plus résistants aux rayures et aux rayons ultraviolets et permet d'éviter l'utilisation de solvants. En 2002, la quantité de complexes organiques volatiles utilisés à travers le monde a pu ainsi être réduite de 219 000 kilos. Quant aux pièces métalliques, elles peuvent malgré tout être intégralement recyclées.

. IBM s'est jointe au « Climate Savers Program » du World Wildlife Fund (WWF), qui prévoit une réduction des émissions de CO2 de 4 pour cent par an. En 2000, le résultat était de 6 pour cent.

. La consommation d'énergie des stations de travail et des serveurs IBM doit être substantiellement réduite d'une génération à l'autre.

. Les ordinateurs de bureau et les ThinkPad sont tous dotés de la fonction ACPI (Advanced Configuration and Power Interface) Power Management qui optimise l'utilisation de l'énergie.

. Les ThinkPad IBM réalisent aujourd'hui déjà les mêmes performances que les ordinateurs de bureau, tout en consommant deux fois moins d'énergie qu'auparavant.

. IBM a ratifié le Code de conduite institué par l'Union européenne qui exige que les unités d'alimentation jusqu'à 75 watts qui sont raccordées au réseau mais n'ont aucune fonction de recharge ne dépassent pas une consommation d'un watt par heure.

matière d'écologie

En tant que société de distribution, IBM Suisse met l'accent sur une utilisation à la fois sûre et peu gourmande en énergie des produits, et veille à ce que leur élimination en fin de vie se fasse dans le respect de l'environnement.



IBM ThinkPad-Laptops sind für den Einsatz als mobile Arbeitsstationen konzipiert. Ihre Leistungsfähigkeit steht der der Desktop-PCs nicht nach, bei nur einem halbierten Energieverbrauch.

La technologie d'IBM au service du développement durable

- . IBM Corporation ainsi que tous ses sites de développement et de production ont obtenu une certification ISO 14001.
- . Les prescriptions et spécifications internes et externes relatives à l'écologie et à la sécurité ont été adaptées aux tout derniers développements en 2002 et sont depuis obligatoires, tant pour les concepteurs que pour les fournisseurs.
- . La base de données produits a été adaptée et améliorée afin de répondre aux exigences les plus récentes de l'ECMA (appelée à l'origine « European Computer Manufacturers Association », l'EMCA regroupe les professionnels européens de l'informatique et a pour objectif la standardisation de la technologie de l'information et de la communication).



Flachbildschirmoptionen die dank ihrer hohen Energieeffizienz geringer Wärmeabgabe sowie Abstrahlung und niedriger Platzbedarf.

- . Les écrans plats requièrent environ moitié moins d'énergie qu'un écran traditionnel et ne génèrent pas de champs électromagnétiques notables. Ils ne réagissent pas non plus aux influences parasites et offrent une lisibilité améliorée.
- . Les ordinateurs de bureau, ThinkPad et imprimantes IBM satisfont au label Energy Star dont ils dépassent parfois même les exigences.
- . IBM promeut et organise des conférences électroniques ainsi que des E-Workplaces, autrement dit des postes de travail électroniques permettant aux collaborateurs de travailler en toute flexibilité, indépendamment du lieu où ils se trouvent. De tels progrès réduisent les déplacements et trajets professionnels, limitant ainsi d'autant la consommation énergétique.